

# VIDA DEPORTIVA

# Comienza la Olimpiada del Trabajo

## El Barcelona ante el difícil partido de Hamburgo

### ¿Podrá mantener la mínima ventaja inicial?

Esta tarde, en el estrecho terreno de juego del Hamburgo, el equipo del Barcelona decidirá su suerte en la Copa de Europa, en cuyas finales siempre estuvo presente algún equipo español. Los azulgranas tras del disputado encuentro jugado en el Nuevo Campo, sólo pudieron apuntarse una leve ventaja, con aquel tanto solitario, conseguido por Evaristo, a poco de comenzar el segundo tiempo de tan emocionante encuentro. Una mínima ventaja, que les será muy difícil mantener a lo largo del de esta tarde y que dará lugar a una dura lucha en pos del título. ¿Lograrán los alemanes eliminar al Barcelona? La respuesta parece fácil y en cambio no lo es en su pristina realidad. En pocas palabras, que si el Barcelona juega como en el partido de ida, con la misma serenidad, idéntica fe y máximo entusiasmo, no creemos que puedan perder tal partido, por la sencilla razón de que el equipo alemán, pese a la fortaleza física de sus jugadores, pese al «dropaje» y pese a la voluntad de sus elementos, no tiene, desde luego, la categoría superior que se precisa para poder eliminar al Club azulgrana. Tal como los vimos en Barcelona, forman un equipo muy compacto y rápido en sus reacciones, pero a fin de cuentas con escaso bagaje técnico, que es lo esencial en estos encuentros. Podrán ganar al Barcelona, amparándose en el amplio apoyo que habrán de proporcionarles el público hamburgués, que si por la muestra es idéntico a los que vimos en el Estadio, habrá de ser de alivio, tanto por sus exhibiciones fonéticas, como por la algarabía de sus aparatos electrónicos. Pero nada más y de ahí no deben pasar.

Desconocemos a la hora de escribir estas líneas, la formación que presentará el Barcelona, aunque las dudas se centran en la presencia de Garay, herido en un ple y que hasta última hora no se verá si está en condiciones de poder actuar.

## BOXEQ

### Harold Johnson, revalidó su título mundial

Filadelfia, 25. — Harold Johnson, ha revalidado su título mundial de los pesos semipesados al vencer por fuera de combate técnico a su compatriota Von Clay. El árbitro paró el combate, concertado a 15 asaltos a los 2 minutos y 28 segundos del segundo asalto.

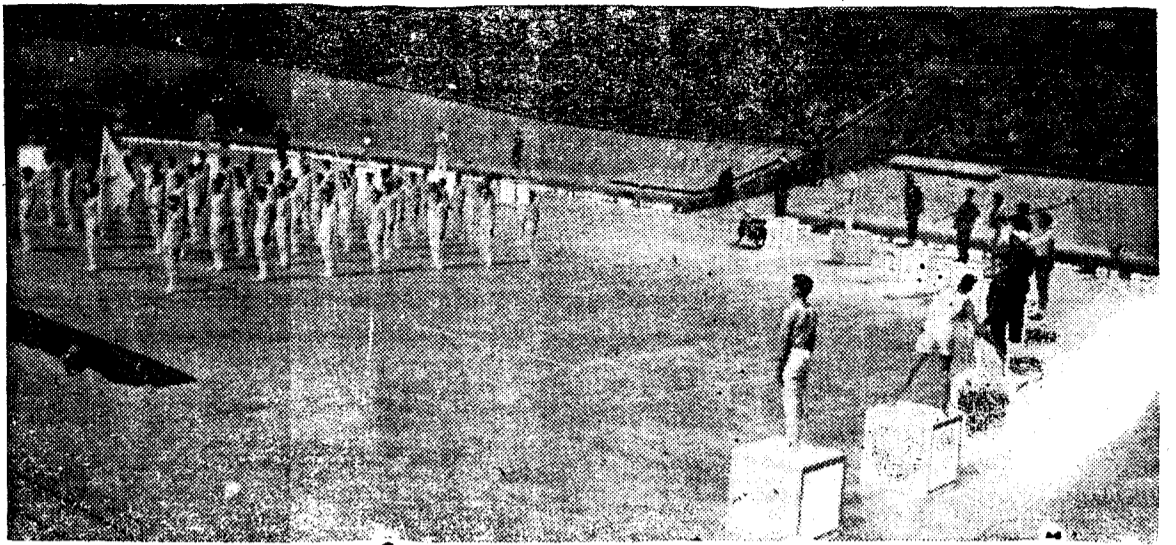
El campeón derribó al aspirante en el primer asalto, cuando estaba a punto de terminar, por lo que Clay fue salvado de fuera de combate, por la campana. En el segundo asalto, Clay cayó a la lona tres veces. — Alfíl.

## El Real Madrid se enfrentará hoy al Stade de Reims en Marsella

Marsella, 25. — En avión especial han llegado al aeropuerto de Marsella la delegación del equipo de fútbol del Real Madrid, que se enfrentará mañana, por la noche, al Stade de Reims, campeón de Francia.

Toda la prensa gala elogia la actitud del club español, que a pesar de los recientes aconteci-

Desde luego, la ausencia de Garay, sería un factor muy importante y no creemos que Vergés, pueda substituirle con la misma eficacia. Si Garay puede alinearse, creemos firmemente que el Barcelona podrá remontar este difícil escollo y podrá jugar la final de la Copa de Europa. No tardaremos en salir de dudas, a lo largo de la tarde de este miércoles, en que tendremos partido doble. Primero con el Hamburgo - Barcelona y más tarde, con el amistoso Reims - Real Madrid que se juega en Marsella. — K.



En el Palacio de Deportes, de Madrid, ha comenzado la IV Demostración Sindical organizada por la Obra de «Educación y Descanso». En la foto, mien tras representantes de los 10.000 trabajadores de toda España que forman parte de la Olimpiada del Trabajo prestan juramento, otros presentan estampas del pen talón griego. — (Foto Fiel)

### Balonmano

## El domingo se inicia el Torneo Primavera

Con la participación de 22 equipos distribuidos en tres grupos

El domingo comienza el torneo «Copa Primavera» de balonmano en sala con la participación de veintidós equipos distribuidos en tres grupos: A, B y juveniles, con lo que la Federación Provincial, organizadora del mismo, vuelve a demostrar su capacidad y también el cuidado con que está llevando a cabo la divulgación de este deporte en nuestra provincia. Dos Clubs más, Bañolas y Bordils, engrosan la ya numerosa relación de equipos que derivan su actividad a la práctica del balonmano. Esto de momento pues habrán de seguir otros ya que estamos ante un deporte que por su fácil asimilación y espectacularidad goza de todas las simpatías de la juventud.

En el torneo que se inicia el domingo entran la mayoría de los equipos conocidos, excepción hecha de los antes citados. En el grupo A, juegan los que disputaron el torneo federativo provincial y la única baja es la del Torroella de Montgrí que, por iniciativa propia, ha preferido militar en el Grupo B donde espera desenvolverse con mayor soltura y acierto. Y es en este grupo donde han sido incluidos los equipos de Bañolas y Bordils que inician así la práctica del balonmano.

Con el tiempo debido nos ocuparemos próximamente de este torneo y también de los que la Federación tiene en proyecto, pues no olvidamos quedan los equipos de Olot, San Feliu de Pallarols, Besalú y otros y que para ellos había en perspectiva el inicio de otro campeonato. Hoy publicamos el calendario de competición por el que se registrará el Torneo Primavera, en los grupos A y B, quedando pendiente de confección el relativo a los participantes juveniles, que se dará a conocer a su debido tiempo.

**CALENDARIO COPA PRIMAVERA GRUPO A**  
30-4-61—18-6-61  
La Salle - Ense

Nuestra Sra. Montserrat - Celrá  
Sarriá de Dalt - Pontense  
G.E. y E.G. - Duque Ahumada  
Descansa: Coma Cros.

14-5-61—15-7-61  
Pontense - Ense  
Duque Ahumada - La Salle  
Coma Cros - N. S. Montserrat  
G.E. y E.G. - Sarriá de Dalt  
Descansa: Celrá

1-6-61—30-7-61  
Pontense - Duque Ahumada  
Celrá - Coma Cros  
Ense - G.E. y E.G.  
La Salle - Sarriá de Dalt  
Descansa: N. S. Montserrat.

7-5-61—2-7-61  
Celrá - La Salle  
Pontense - N. S. Montserrat  
Duque de Ahumada - Sarriá Dalt  
Coma Cros - G.E. y E.G.  
Descansa: Ense.

21-5-61—18-7-61  
Celrá - Pontense  
Ense - Duque Ahumada  
La Salle - Coma Cros  
N. S. Montserrat - G.E. y E.G.  
Descansa: Sarriá de Dalt.

4-6-61—6-8-61  
Coma Cros - Pontense  
G.E. y E.G. - Celrá  
Sarriá de Dalt - Ense  
N. S. Montserrat - La Salle  
Descansa: Duque Ahumada.

11-5-61—9-7-61  
Ense - Celrá  
La Salle - Pontense  
N. S. Montserrat - D. Ahumada  
Sarriá de Dalt - Coma Cros  
Descansa: G.E. y E.G.

28-5-61—23-7-61  
Duque Ahumada - Celrá  
Coma Cros - Ense  
G.E. y E.G. - La Salle  
Sarriá Dalt - N. S. Montserrat  
Descansa: Pontense.

11-6-61—15-8-61  
Duque Ahumada - Coma Cros  
Pontense - G.E. y E.G.  
Celrá - Sarriá de Dalt  
Ense - N. S. Montserrat  
Descansa: La Salle

**GRUPO B**  
7-5-61—2-7-61  
Ense - Torroella  
Sarriá de Dalt - G.E. y E.G.  
Bordils - Bañolas  
28-5-61—15-7-61

Bordils - G.E. y E.G.  
Bañolas - Torroella  
Sarriá de Dalt - Ense  
15-5-61—9-7-61  
Torroella - Bordils  
G.E. y E.G. - Ense  
Bañolas - Sarriá de Dalt  
11-6-61—15-8-61

G.E. y E.G. - Bañolas  
Torroella - Sarriá de Dalt  
Ense - Bordils  
21-5-61—16-7-61  
Torroella - G.E. y E.G.  
Ense - Bañolas  
Bordils - Sarriá de Dalt

## Hoy comienza en San Sebastián la Vuelta Ciclista a España

Participan diez equipos y comprende dieciséis etapas

Madrid, 25. (Servicio especial de Alfíl.) — La vuelta ciclista a España en su XVI edición se inicia hoy miércoles a las 11'30 de la mañana, con la disputa del primer sector de la primera etapa. San Sebastián - San Sebastián, sobre el circuito de Igueldo de 10,500 kms. con salida por equipos y bajo la fórmula contra reloj.

Por la tarde se disputará el segundo sector de esta primera etapa San Sebastián - Pamplona, 99 kms. y con salida en línea y el primer puerto puntuable para el gran premio de la montaña, el puerto de Azpíroz de segunda categoría.

La vuelta ciclista a España comprende dieciséis etapas y su terminación está prevista para el día once de mayo en Bilbao.

La relación de etapas y puertos puntuables es la siguiente:

Primera etapa: Día 26.—Primer sector: San Sebastián-San Sebastián (circuito del monte Igueldo), 10,500 kms. Segundo sector: San Sebastián - Pamplona, 99 kms. y puerto de Azpíroz (segunda categoría).

Segunda etapa: Día 27.—Pamplona - Bayona (Francia), 149 kilómetros y subida al puerto de Izpegui, de primera categoría.

Tercera etapa: Día 28.—Bayona (Francia) - Huesca, 259 kilómetros con los puertos de Somport (primera categoría) y puerto de Mon-Repos (segunda categoría).

Cuarta etapa: Día 29.—Huesca - Barcelona, 199 kilómetros. La salida se dará en la localidad de Binéfar.

Quinta etapa: Día 30.—Barcelona - Tortosa, 185 kms.

Sexta etapa: Día 1 de mayo.—Tortosa - Valencia, 188 kms. Séptima etapa: Día 2.—Valencia - Benidorm, 141 kilómetros.

Octava etapa: Día 3.—Benidorm - Albacete, 211 kilómetros.

Novena etapa: Día 4.—Albacete - Madrid, 198 kilómetros.

Décima etapa: Día 5.—Madrid - Madrid, 195 kms. Puertos: Alto de los Leones (segunda categoría) y puerto de Navacerrada (primera categoría).

Undécima etapa: Día 6.—Madrid - Valladolid, 189 kilómetros. Puerto del Alto de los Leones (segunda categoría).

Duodécima etapa: Día 7.—Valladolid - Palencia, 48 kilómetros. Prueba contra reloj individual.

Décimotercera etapa: Día 8.—Palencia - Santander, 220 kilómetros.

Décimocuarta etapa: Día 9.—Santander - Vitoria, 235 kilómetros. Subida al Alto de las Muecas (tercera categoría), puerto Oiduña (primera categoría).

Décimoquinta etapa: Día 10.—Vitoria - Bilbao, 179 kilómetros con el Alto de Elgueta (segunda categoría) y el puerto de Urquiola (primera categoría).

Décimosexta etapa: Día 11.—Bilbao - Bilbao, 159 kilómetros con el Alto de San Miguel (segunda categoría), Alto de Solube (primera categoría), y Alto de Santo Domingo (tercera categoría).

La organización puede variar el kilometraje de alguna de las etapas.

En la vuelta ciclista a España participarán un total de diez equipos.

### Baloncesto

## Las actuaciones del Llansá y Blanes en sus respectivas competiciones

El Grifeu de Llansá ha derrotado al C. C. de Gracia por 33 a 32, en partido de la Fase Final del Campeonato de Cataluña de Baloncesto.

El apretado resultado refleja claramente la incertidumbre del encuentro.

El C. C. Gracia, con gente de más peso, dominó sobre el resbaladizo terreno y llevó una ventaja de ocho o diez puntos durante gran parte del encuentro. Se llegó al descanso con 10-18 favorable al Gracia. En el segundo tiempo logró el Grifeu acortar distancias en un período muy brillante de Garriga, y, cerca del final, Vilaboy consiguió el tanto

del empate y Van Leuven, de tiro libre, el de la victoria. Una injusta técnica contra el Grifeu puso en peligro el resultado, pero el número 13 del Gracia falló el lanzamiento. Los nervios se desbordaron. Faltaban unos veinticinco segundos y el Grifeu congeló el balón hasta el final. Respiró general.

El Centro Católico de Gracia trajo un equipo potente, de envergadura, y con hombres de mucho juego. Marlin y Riumbau fueron sus mejores puntales.

El Grifeu frenado por el barro, supo ponerle genio a la cosa en el final.

(Pasa a la última pág.)